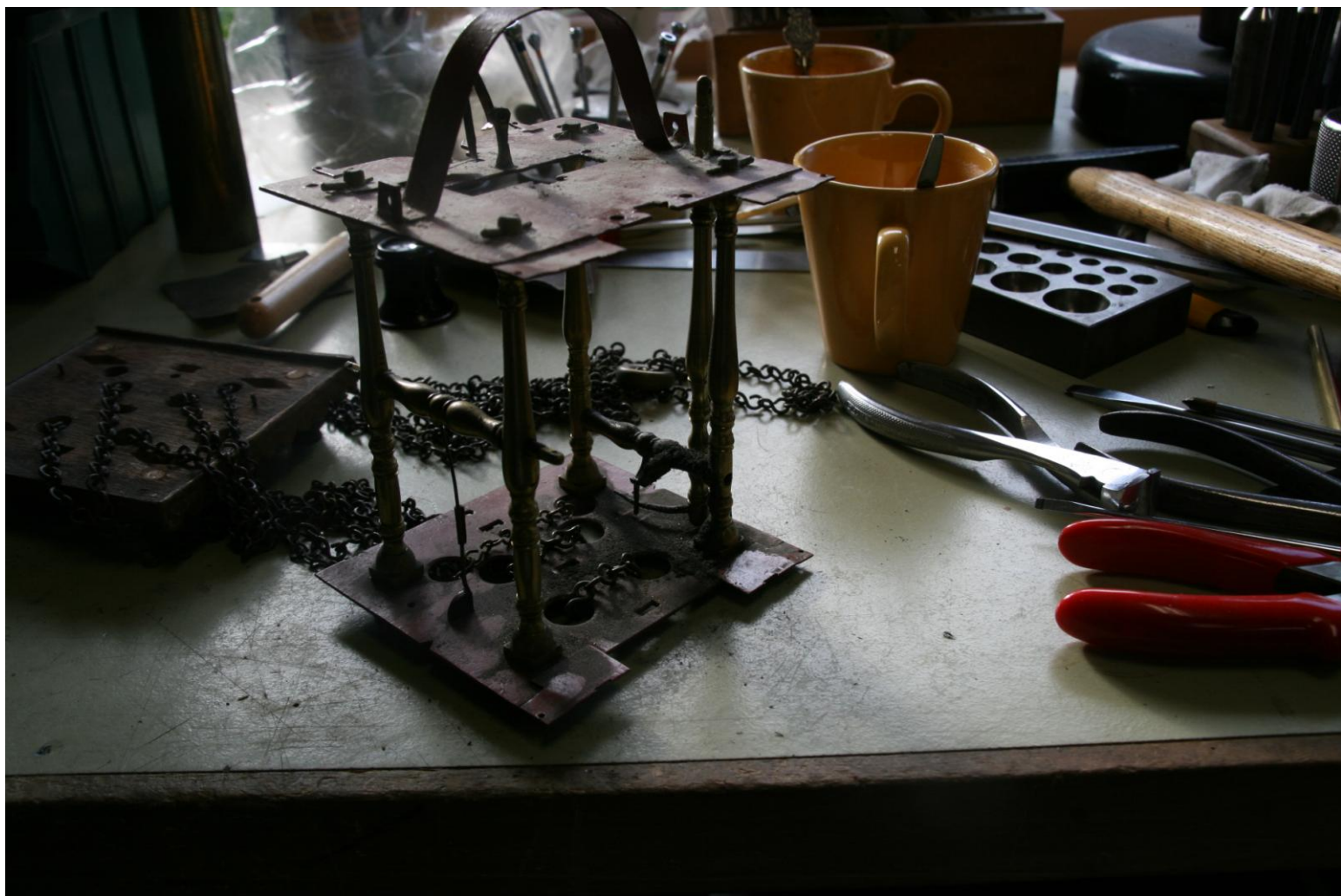


Restauratie van een Stoelschippertje



Door J.G. Beelaerts van Blokland
Belle Heure Uurwerktechniek

Omschrijving

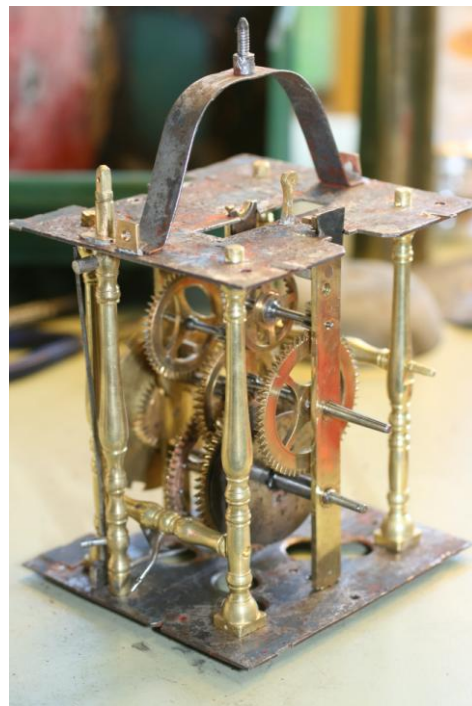
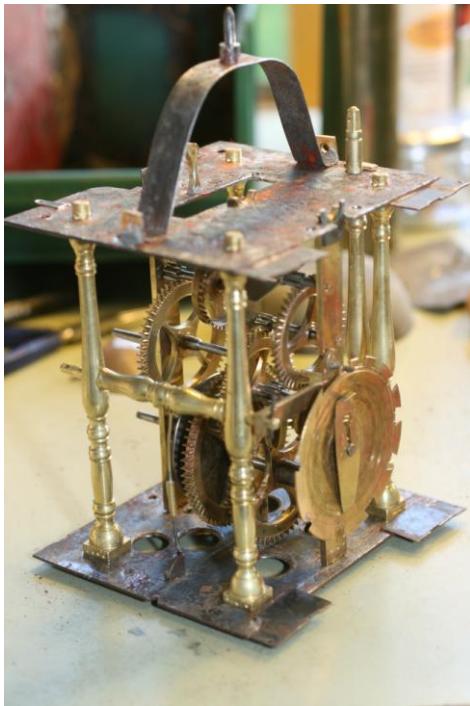
Fries Stoelschippertje met slag- en wekkerwerk, kast met meerminnen, kaplood en goede beschildering op de wijzerplaat, het uurwerk is met een eerdere reparatie voorzien van een lantaarnrondsel op het spillerad, de spaken van het kroonrad zijn om onduidelijke redenen vervangen voor moderne spaken (de gaatjes van het lantaarnrondsel wat hierop gemonteerd was zijn nog zichtbaar) Verder was de veer voor de slaglichter-dwarsligger gebroken en gerepareerd door opsolderen met een buisje van messing. Het is een vroege stoelklok van tussen ong. 1800-1850.



Reparaties en werk

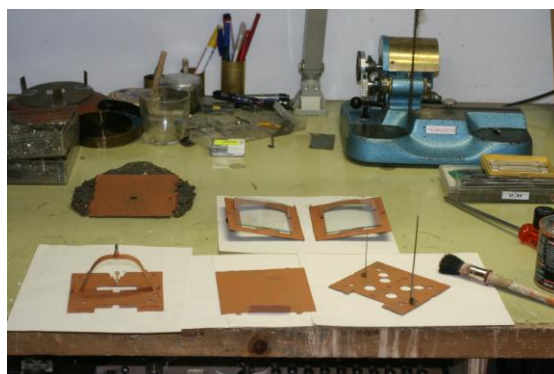
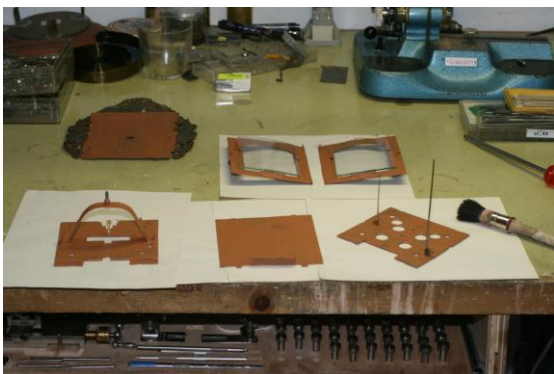
Het is gebruikelijk dat tijdens het demonteren al wordt gezocht naar fouten, defecten en onjuistheden in het uurwerk en wijze van de montage in de kast. Soms wordt dit bemoeilijkt door oude olie en vet waardoor met name slijtage soms niet duidelijk zichtbaar is. Dat kan wel geconcludeerd worden uit de kleur en samenstelling van de oude olie.

Verhard en zwart duidt op slijtage en indrogen. In dit uurwerk zat ook groen uitgeslagen olie op de vertanding van sommige raderen. Om beter te kunnen beoordelen welke werkzaamheden moeten worden uitgevoerd maken we het uurwerk eerst vetvrij door schoonmaken in een ultrasoonbad. Dit doen we direct na de demontage van de verschillende onderdelen.

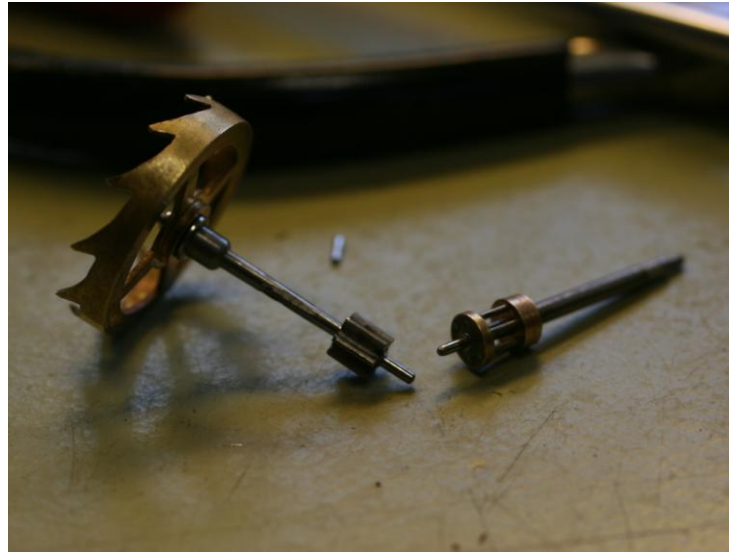
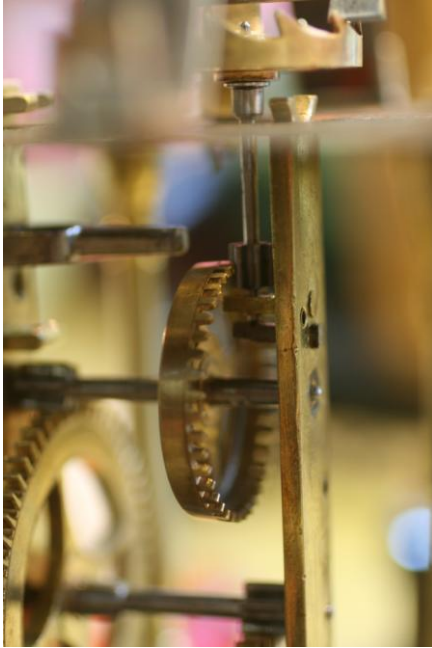


De verf van de bodem- en zolderplaat was duidelijk een onderdeel van een latere reparatie. Dit is niet erg maar wel dient de juiste soort verf te worden gebruikt. Traditioneel is dit loodmenie met een lichtbruine bijna rode, oorspronkelijk ook wel oranje kleur. Door de jaren verkleurd dit wat donkerder. Er zijn verschillende menie kleuren verkrijgbaar in de handel en wij kiezen ervoor om niet de hard oranje kleur te gebruiken maar een wat donkerder bruinoranje kleur. Deze kleur benadert het meest de kleur zoals die eruit gezien zou hebben als de oorspronkelijke menie was blijven zitten en schoon zou zijn. De menie wordt op zolder en bodemplaat gebruikt zowel als op de binnenzijde van de deuren, achterplaat en achterzijde van de wijzerplaat. Op de achterzijde van de wijzerplaat staat in originele menie vaak de signering van de maker. Dit gebeurt door net een puntig houtje in de natte menie te schrijven. Daarom wordt vaak de menie achterop de wijzerplaat niet door uurwerkmakers vervangen.

Dat was in dit geval in het verleden helaas wel gebeurd. Hierdoor was niet meer te achterhalen wie de maker is van dit uurwerk. Omdat er geen signering meer was te achterhalen aan de achterzijde van de wijzerplaat hebben we deze in dezelfde kleur gemaakt als de rest van het uurwerk.



Het uurwerk was bij een vorige reparatie functioneel goed gerepareerd. Wel zijn er dingen gedaan die bij een mooi antiek stuk niet helemaal verantwoord zijn en voor de goede restaurateur niet erg ingewikkeld zijn om goed te doen. Om onduidelijke redenen zijn de spaken van het kroonrad vervangen en is de tandkrans van het rad op spaken van een modern rad gesoldeerd. In dat moderne rad heeft een lantaarnrondsel (rondsel gemaakt van pennen) gezeten, te herkennen aan de nog aanwezige gaatjes voor de pennen. Het waarschijnlijk originele rondsel en as worden nog wel gebruikt.



Bij het spillenrad (ankerrad) was ook al zoiets gedaan de spaken van het rad zijn op de tandkrans gesoldeerd, de spaken hoewel redelijk van vorm zijn modern. Evenals het nieuw geplaatste rondsel wat een lantaarnrondsel is. Deze rondsels zijn veelvuldig gebruikt bij Duitse fabrieksuurwerken van na 1900 maar nooit in de traditionele Friese klokken. We hebben het rondsel vervangen voor een gefreesd en nagevijld rondsel op een as waarvan de vorm past bij de assen in de rest van het uurwerk. Omdat de vorm van de spaken niet al te veel afwijkt voor wat in een Friese klok mogelijk is hebben we deze intact gelaten. De tappen (asdelen die draaien in de stijlen) zagen er niet al te gesleten uit en zijn in het verleden goed gepolijst. we hebben deze natuurlijk in tip top conditie gebracht met de tappenpolijstmachine. Normaalgesproken kan deze alleen cilindrische tappen polijsten maar met speciaal hulpstuk voor toneau tappen kan die vorm ook uitstekend gepolijst worden. Voor de hoogglanspolijsting gebruiken we een widia tappenpolijstvijl op een ebben vijlblokje, dit is de ouderwetse wijze van tappenpolijsten die voor de beste hoogglans polijsting nog altijd mijn voorkeur heeft.

Door het polijsten wordt de diameter van de tappen altijd iets kleiner, enkele honderdsten of hooguit tienden van millimeters. Hierdoor ontstaat meer speling op de zo mogelijk al versleten lagers. We beoordelen de lagers opnieuw na het tappenpolijsten of ze al dan niet verbust moeten worden. De meeste lagers waren in redelijke staat, sommige moesten verbust worden. Het verbussen van een Friese klok doen we met handgedraaide bussen. Deze maken we van speciaal in kleur gegoten messing stafmateriaal. Dit messing heeft de juiste samenstelling zink/koper en is door het gieten lekker hard zodat slijtage langer uitblijft. Voor iedere bus die we nodig hebben wordt in het gegoten messing een gaatje geboord en wordt de bus in de juiste maat licht conisch gedraaid. De benodigde dikte plus een beetje wordt ingedraaid zodat de bus net niet los is. Het lagergat wordt, al naar gelang de slijtage teruggevild en opgeruimd met een conische ruimer. Met afbraamgereedschap wordt aan de smalle kant vervolgens een randje weggehaald zodat de bus muurvast geklonken kan worden. Omdat bijna alle lagers al eerder verbust zijn is het vijlen in dit geval niet nodig, het verwijderen van de oude bus is voldoende om het gat weer op de juiste plaats te krijgen. Lagers slijten altijd in één richting ovaal uit.

De veerpen van de dwarsligger voor de slagwerkuitlichting was gebroken en niet al te netjes met een buisje aan elkaar gezet, deze hebben we nieuw gemaakt en vastgeklonken in de bodemplaat. Zagen en vijlen op de ouderwetse manier.

